



2020~2040

제5차 국토종합계획 수립을 위한

# 충청남도 발전방향(안)

# contents

- » 1. 충남의 현실과 도전
- » 2. 비전 및 목표
- » 3. 발전방향 및 추진전략



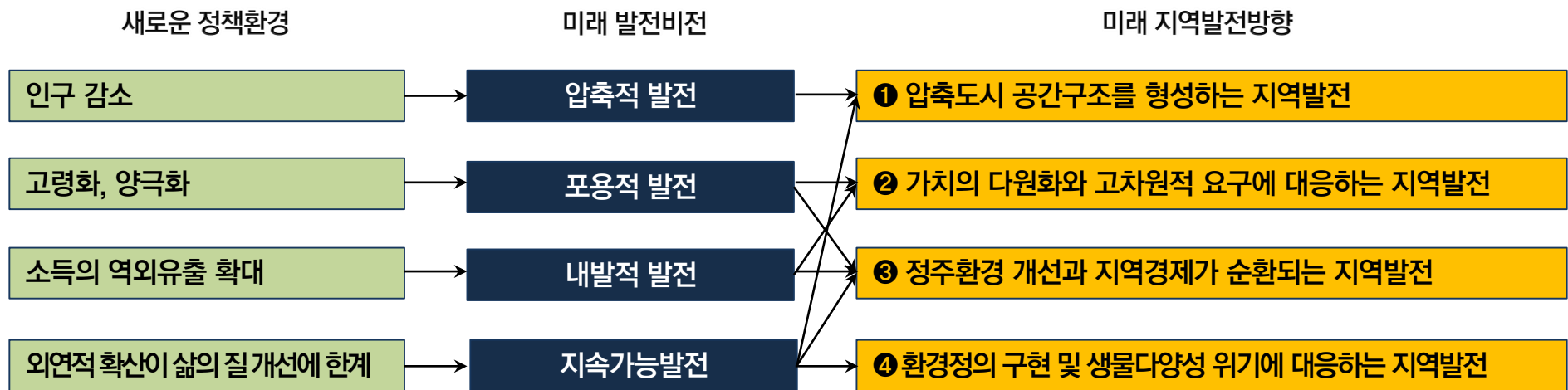
# 1. 충남의 현실과 도전

# 01 | 충남의 현실과 도전 정책환경 전망

## ■ 미래 지역발전방향 설정의 고려사항

### 미래 패러다임 변화에 대응하는 지역발전 추구

- OECD, 2014, Compact City Policies : Korea → 충전식 개발, 대중교통 연계, 도시서비스 및 직업에 대한 접근성 개선
- OECD & World Bank, 2017, Inclusive Growth → 불평등 해소, 참여 확대, 지속가능성 추구
- UN HABITAT, 2016, Habitat III The New Urban Agenda → 공간정의, 주민참여, 다양성 존중



충청남도 미래 발전비전은 패러다임 변화에 대응하고 다양한 이슈를 포괄

# 02 | 충남의 현실과 도전

## 지역여건 진단

### ■ 인구감소의 양상

#### 인구성장지역과 쇠퇴지역 간 양극화, 지방소멸위기

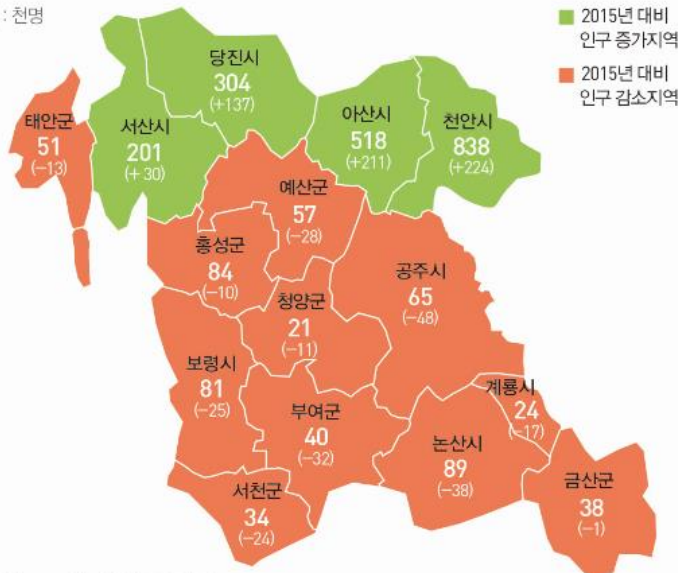
- '15년 인구 208만명(전국의 4.0%, 충청권의 38.6%) vs. '40년 인구 245만명 전망(연평균 0.65% 성장)
- '17년 저출산(1.28명 전국 4위)과 고령화(전체 인구 16.7%, 전국 5위) 심화로 축소도시(공주, 보령, 논산) 및 소멸우려도시(9개 시군) 전망
- 199개 읍면동의 82.3% 인구감소, 11,217개 자연마을 중 한계마을(인구20명↓, 고령화율50%↑)은 '00년 366개소(3.3%)에서 '10년 1,251개소(11.2%)로 증가

2040년 시·군별 인구추계

한국지방행정연구원의 2040지방소멸(80개 시·군·구) 전망, 2016

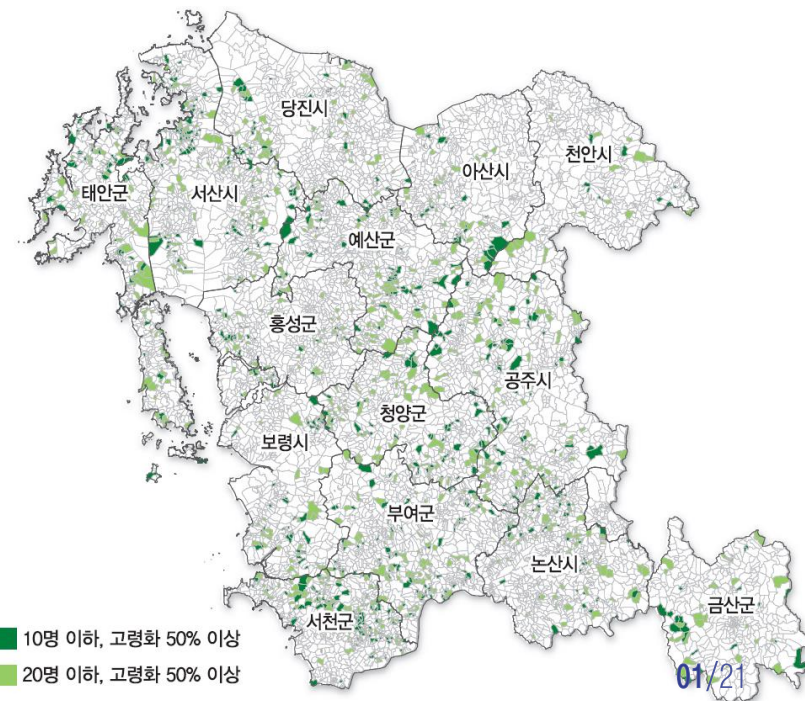
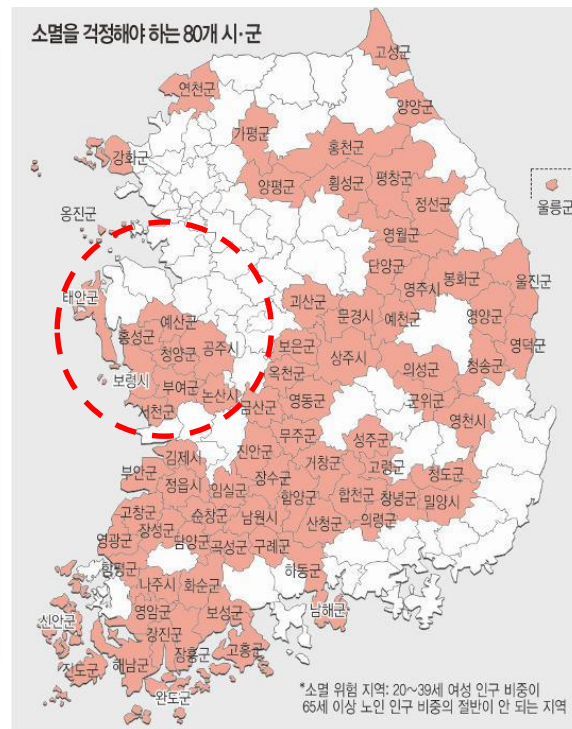
충청남도 한계마을

※ 단위: 천명



※ 주: ( )는 2015년 대비 인구증감수

자료 : 충남연구원, 2016, 충청남도 시·군 인구추계와 정책과제



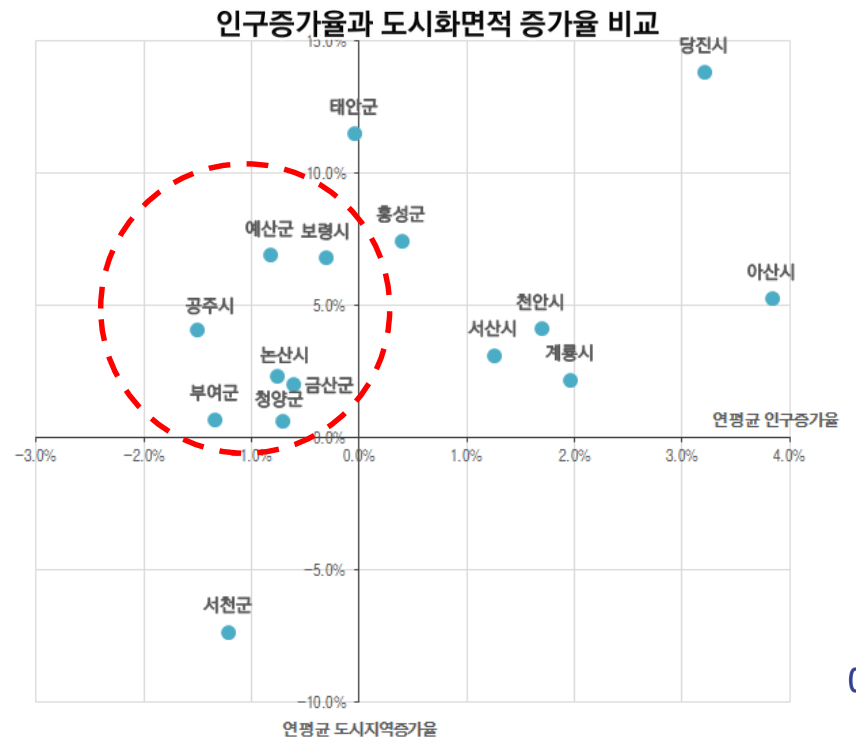
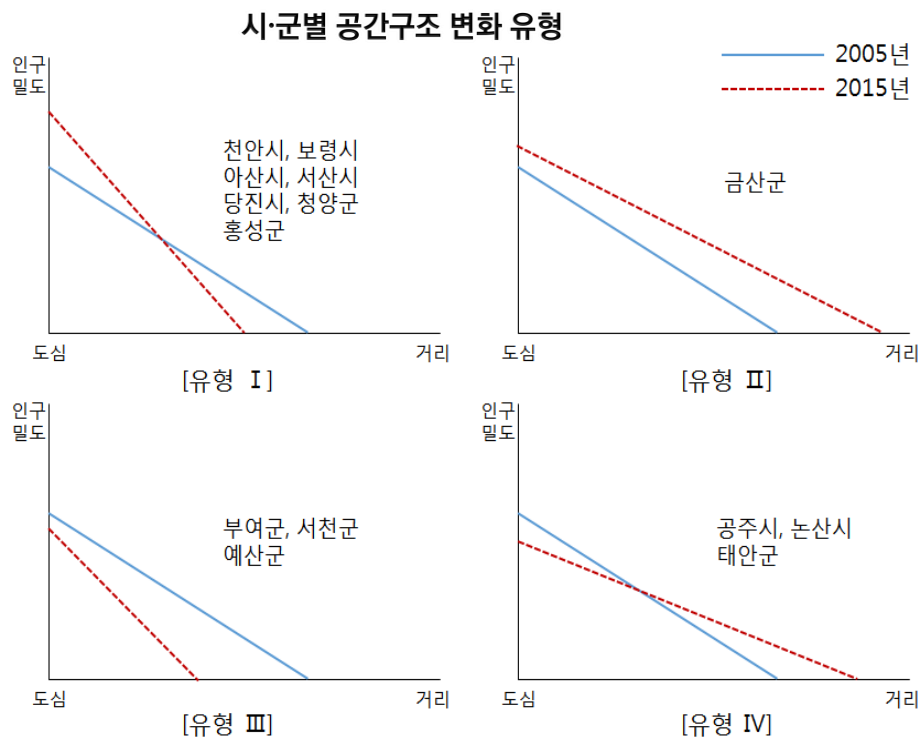
# 02 | 충남의 현실과 도전

## 지역여건 진단

### ■ 인구감소의 양상

**인구감소시대 도시공간구조 : 인구밀도경사함수(도심 인구밀도, 인구밀도의 감소율(곡선 기울기)) 활용**

- 유형 I (천안, 보령, 아산, 서산, 당진, 청양, 홍성 / 인구증가지역): 도심 인구밀도가 증가하면서 인구밀도 경사도의 절대값이 증가한 유형
- 유형 II (금산 / 인구증가지역): 도심 인구밀도가 증가하면서 인구밀도 경사도의 절대값이 감소(외곽지역의 빠른 확산)한 유형
- 유형 III (부여, 서천, 예산 / 인구감소지역): 도심 인구밀도가 감소하면서 인구밀도 경사도의 절대값이 증가(외곽지역의 빠른 쇠퇴)한 유형
- 유형 IV (공주, 논산, 태안 / 인구감소지역): 인구밀도가 감소하면서 인구밀도 경사도의 절대값이 감소한 유형



# 02 | 충남의 현실과 도전

## 지역여건 진단

### ■ 생활SOC 기반

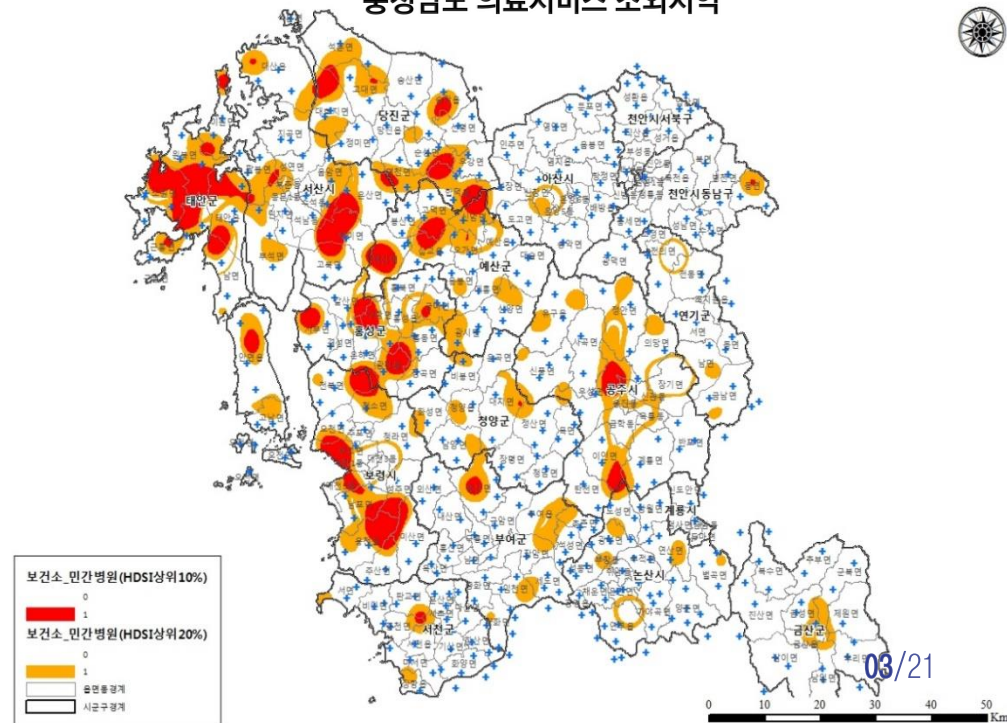
#### 정주환경 부문 서비스 미흡 및 노후 인프라 증가

- 농어촌서비스기준의 17개 핵심항목 중 노인복지, 평생교육, 상수도, 난방, 광대역통합망 등 7개 항목에서 전국 평균 하회  
 → 노인·아동복지시설은 천안 75개소, 아산 39개소 등 설치 vs. 서천,청양에는 9개소, 7개소에 불과하고 아동복지시설 전무  
 → 취약계층에 대한 민간 의료서비스 접근성이 열악한 지역이 대체로 공공 의료서비스 취약지역과 일치
- 노후 교량 288개(전체 교량 1,042개의 27.6%), 공사중단 방치건축물 중 건축물 안전성 평가 D·E등급이 11개소(전체 56개의 19.7%)

농림수산식품부, 2017, 농어촌서비스기준 이행실태

구분	농어촌서비스기준	전국 달성목표	전국 농어촌	충청남도
주거	최저주거기준 이상가구 비율 90% 이상	90.0%	76.0%	83.9%
	면부 상수도보급률 75% 이상	75.0%	82.6%	56.6%
교통	도보 15분내 정류장에서 버스3회 이상 운행마을비율	100.0%	86.6%	92.5%
	농어촌생활도로 정비 시 인도 구분	100.0%	19.0%	34.0%
교육	읍면별 평생교육시설 1개 이상	100.0%	18.9%	19.9%
	마을별 월 1회 이상 순회 방문	100.0%	0.2%	0.4%
복지	청소년수련관, 문화의 집, 수련원 1개 이상	100.0%	92.5%	87.5%
	행정리 방범용 CCTV 설치	100.0%	11.0%	9.7%
문화	읍면 도서열람·대출 가능	100.0%	42.8%	41.5%
	광대역통합망 구축률 80% 이상	80.0%	61.6%	63.4%

충청남도 의료서비스 소외지역



# 02 | 충남의 현실과 도전

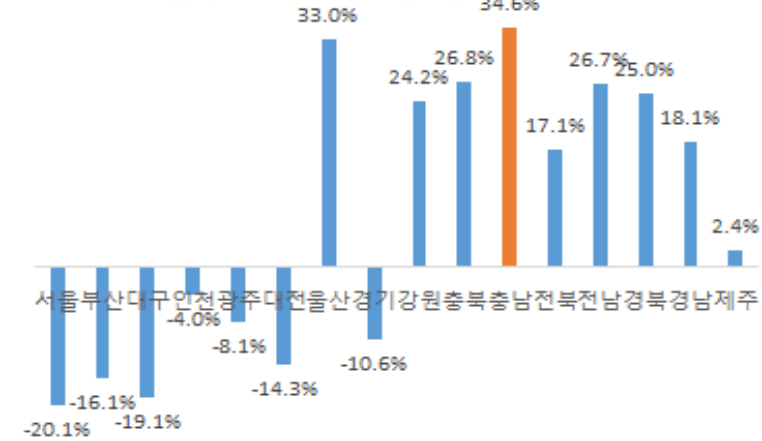
## 지역여건 진단

### ■ 전환기 충남 경제의 도전

#### 주력산업의 지역편중, 역외유출로 인한 지역경제성장의 한계

- 대내적으로 충남도는 수도권 규제 완화로 이전기업 유치실적이 1/10 토막 + 지역소득의 역외 유출('10년 43.7% → '16년 34.6%)이 전국 최고 수준, 산업단지 종사자의 21.7%('15년)가 충청남도 외부 거주
- 대외적으로 수출형(전체의 2/3가 중화권) 대기업 제조업(제조업 GRDP의 70%)이 경제성장 주도, 글로벌 생산분업체계(수도권~충남~중국) 형성, 에너지 다소비형 국가주력산업(철강, 석유화학, 디스플레이, 반도체) 의존 성장이 지역불균형을 심화

전국 시도별 역외유출비중

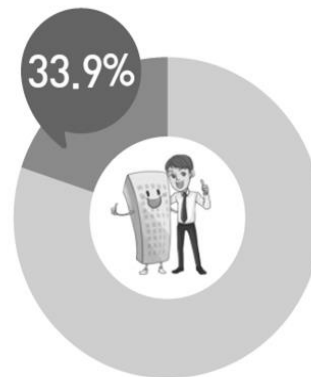


충청남도 수도권 기업 유치 추이

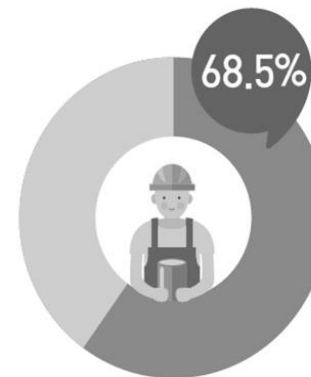


2008.10.30 : 국가경쟁력 강화를 위한 국토이용의 효율화방안

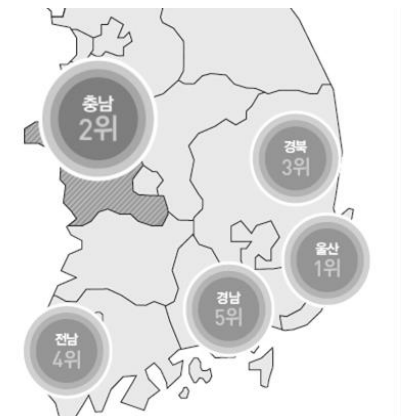
대기업 의존형 경제구조



충남 전체GRDP 중 대기업 비중



충남 제조업 GRDP 중 대기업 비중



전국 시도 중 대기업 비중

자료: 문남철, 2015, 수도권 입지규제 완화와 비수도권의 기업 유치 및 지역산업의 영향, 국토지리학회 49권 4호



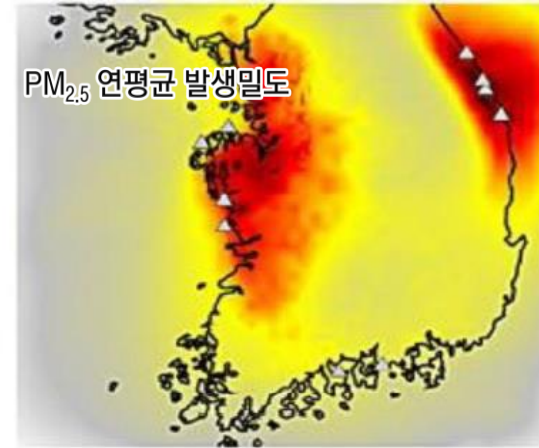
# 02 | 충남의 현실과 도전 지역여건 진단

## ■ 주민의 환경권 요구

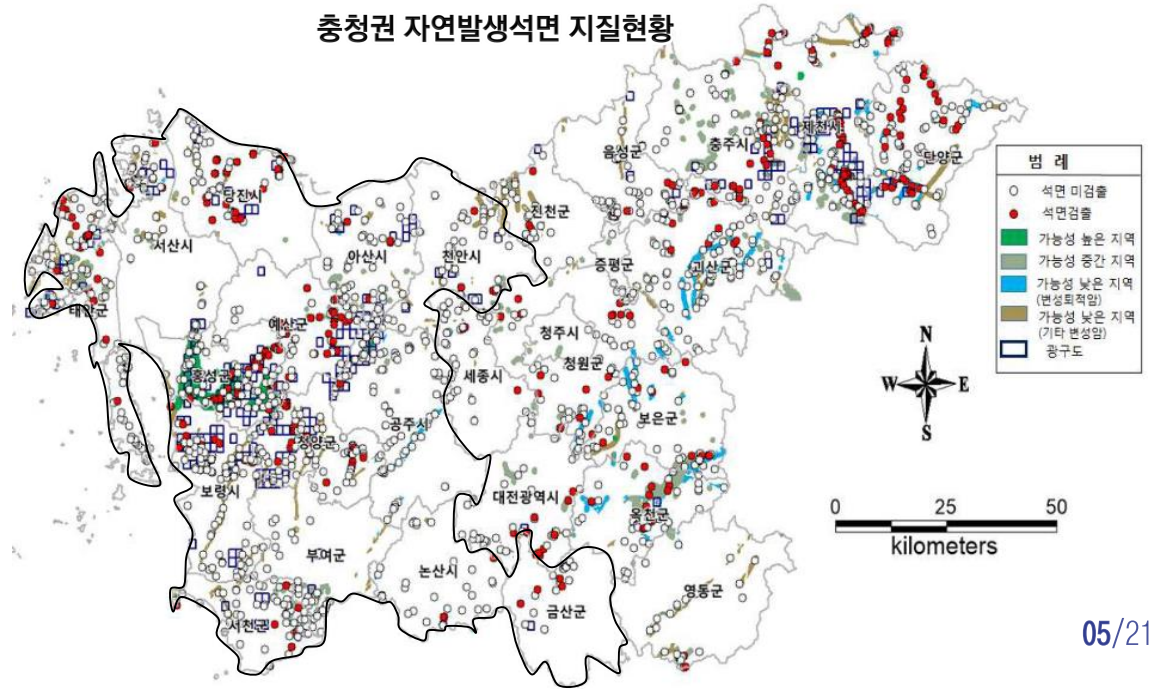
### 강도 높은 이용으로 자연자원 지속 감소 및 생활환경 위해요소 증가

- 무분별한 이용(60여종 멸종위기동물, 산줄기 단절 등)으로 인한 자연환경위협과 환경민감지역(자연발생석면, 제련소 오염토지, 화력발전소 주변지역, 가축매몰지 등) 확대로 인한 생활환경위협이 증가, 사회적 갈등 확산
- 특히, 화력발전소(전국 6기 중 3기로 49% 밀집)로 인한 미세먼지 발생, 자연발생석면 및 폐석면광산(전국 38개소 중 25개소 분포)의 석면노출 위험성('17년 석면피해인정자 전국 2,511명 중 952명으로 전국 최고수준), 라돈\* 기준치(148.0 Bq/m<sup>3</sup>) 초과학교가 104교에 육박

\* 라돈(Rn)은 암석 및 토양에 존재하는 우라늄, 토륨이 몇 차례 붕괴를 거치며 생성되는 자연방사선 물질로 폐암을 일으키는 1급 발암물질



연 평균 0.01μg/m<sup>3</sup> ~ 0.08μg/m<sup>3</sup> 증가



# 02 | 충남의 현실과 도전

## 지역여건 진단

### ■ 문화진흥 및 관광개발 대응

#### 문화시설의 접근성 열악 및 관광수용태세 미흡

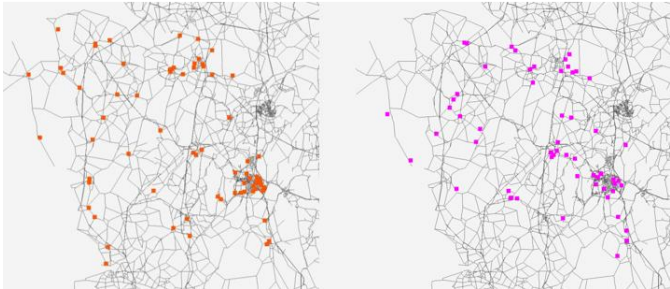
- 문화시설의 인구당 시설수는 대전시에 비해 많은 편이나 접근성이 열악(대전의 2.9배)해 주민의 문화예술향유에 장애요인으로 작용
- 세계해양자원(갯벌, 사구, 독살 등), 세계문화유산(백제 공주, 부여), 인류무형문화유산(당진 기지시줄다리기, 서천 한산모시짜기), 세계기록유산(아산 이순신의 난중일기)이 다수 분포하나 거점공간과 수용태세 미흡으로 관광수요 미창출(관광지 27개소 중 4개소\* 조성)

\* 태조산, 곰나루, 난지도, 구드래

충청남도 문화시설 접근성

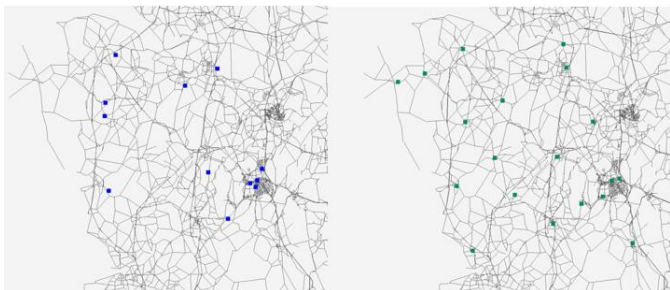
도서관

박물관

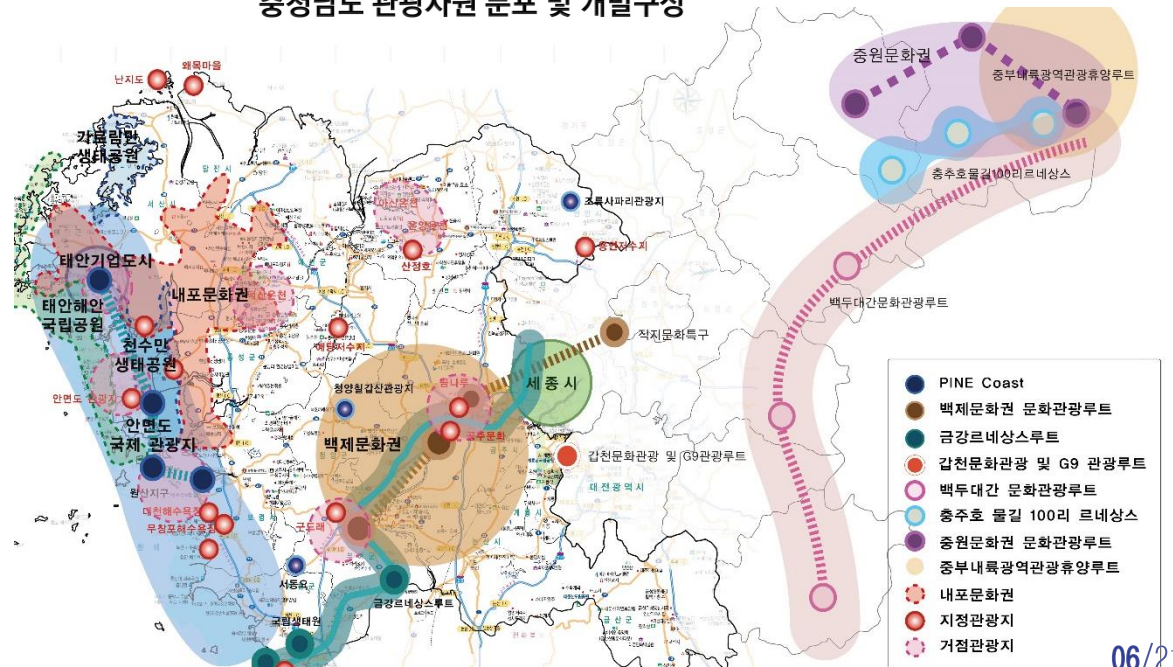


미술관

문화회관



충청남도 관광자원 분포 및 개발구상



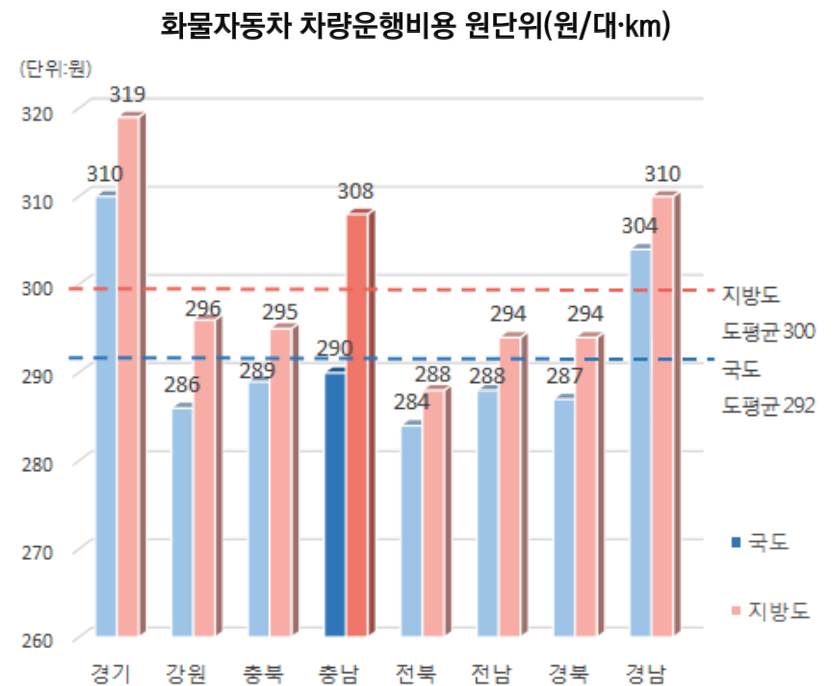
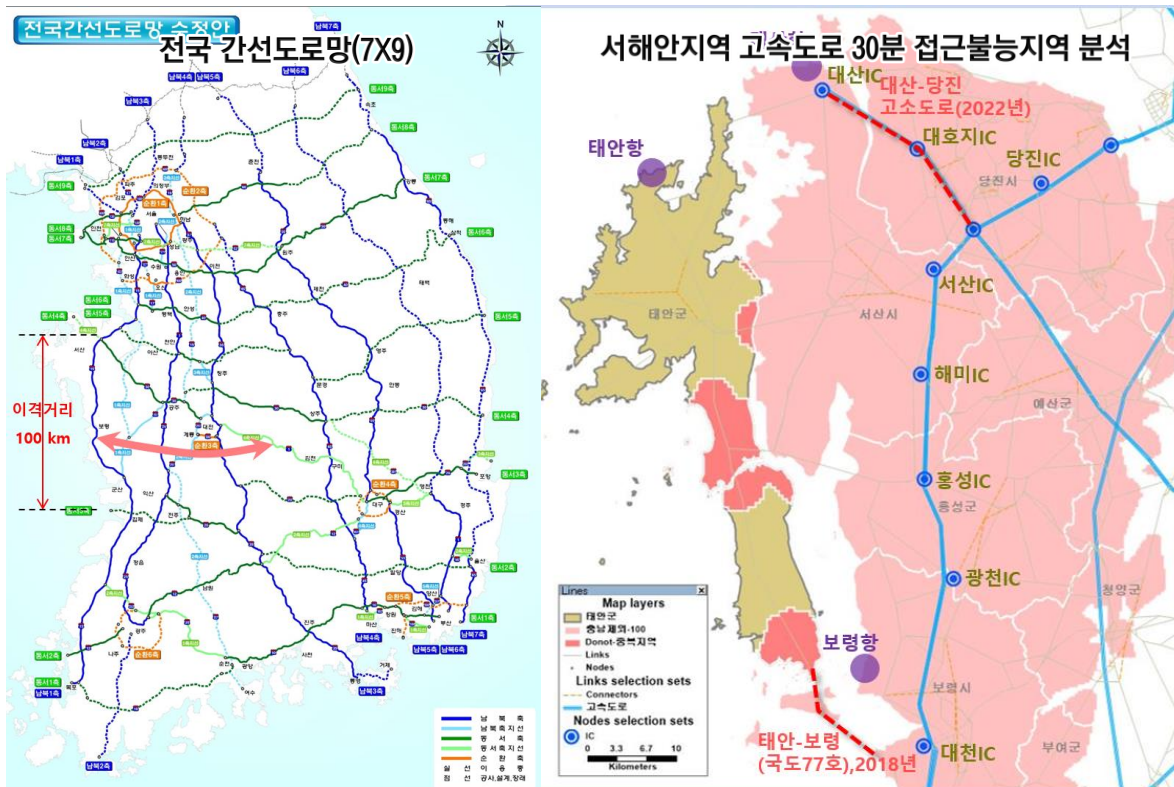
# 02 | 충남의 현실과 도전

## 지역여건 진단

### ■ 국가기간교통망

#### 환황해권 남북교통축 기능 약화 및 국가핵심기간시설 접근성 미흡

- 환황해권 중심도시 육성 및 남북경협 대비 남북축 교통망 신설, 서해안 동서축(3, 4축) 이격거리(100km) 축소 요구 증대
- 고속도로 30분 내 접근취약지역, 서해안 국가기간산업 접근성 열악, 차량운행비용(도 단위 3위, 1위 경기, 2위 경남) 높아 서비스 개선
- 서해안지역은 KTX서비스 소외지역으로 서해안시대 직교류기반 및 남북경협기반을 구축하는데 한계





## 2. 비전 및 목표

# 01 | 비전 및 목표

## 비전, 목표, 발전방향, 추진전략

■ 비전 : 환황해권시대를 여는 포용적이고 더 행복한 복지수도 충남

3대 발전목표, 5대 발전방향, 10대 추진전략 추진

비전	목표	발전방향	추진전략
환황해권시대를 여는 포용적이고 더 행복한 복지수도 충남	누구나 살고 싶은 포용사회 구현	1. 공간통합적 지역 발전 유도	1-1. 인구감소시대 다층적 압축도시 형성 1-2. 농어촌 커뮤니티 재편 및 미래 농어업인력 육성
		2. 대한민국 복지수도 건설	2-1. 저출산고령화 위기 극복을 위한 복지전달체계 구축 2-2. 주민밀착형 생활SOC 공급 확대
	도민행복 경제 및 문화·환경기반 조성	3. 혁신·균형성장과 자립적 경제기반 조성	3-1. 지역혁신과 균형성장을 위한 산업생태계 조성 3-2. 충남형 경제순환과 지역자립토대 구축
		4. 지역자산을 활용한 지역주도 발전	4-1. 문화복지 실현과 융·복합 관광인프라 구축 4-2. 풍요롭고 쾌적한 환경복지 구현
	다층적 성장거점을 통한 균형발전 추구	5. 신성장거점 네트워크체계 구축	5-1. 광역도시권 및 혁신도시 육성
			5-2. 국가핵심기간시설 교통 네트워크 체계화



## 3. 발전방향 및 추진전략

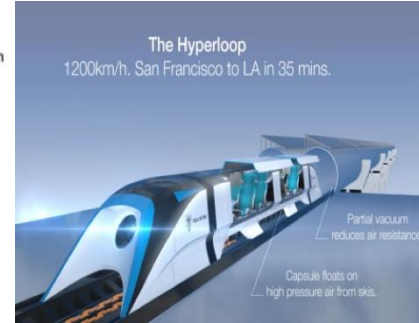
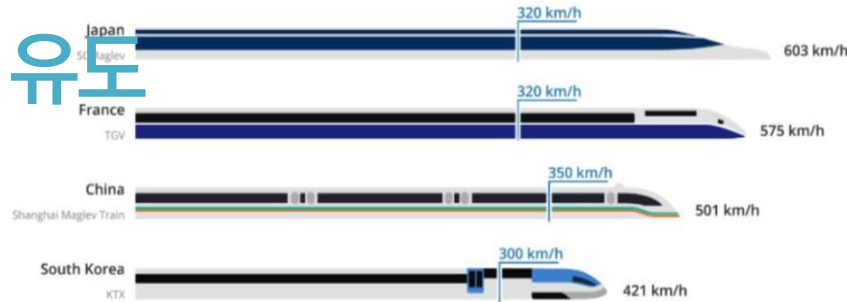
※ 시도별 계획은 각 시도에서 자율적으로 작성한 내용으로 관계부처 협의 과정에서 수정·변경될 수 있음

## 01. 공간통합적 지역발전 유도

1-1. 인구감소시대 다층적 압축도시 형성

1-2. 농어촌 커뮤니티 재편 및 미래 농어업인력 육성

# 01 | 발전방향 및 추진전략 공간통합적 지역발전 유도



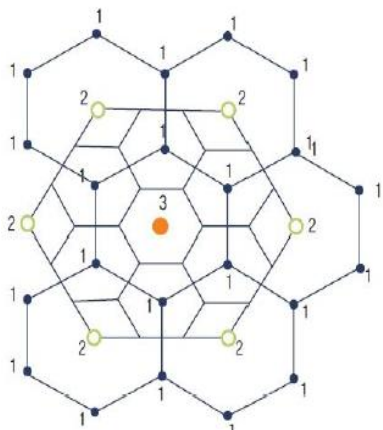
## 1-1. 인구감소시대 다층적 압축도시 형성

### ① 대도시권 도시 : 스마트 도시권(Smart City & Region) 육성

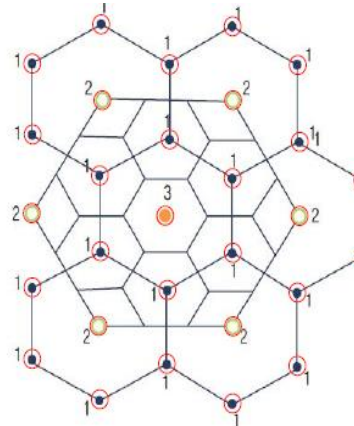
- 대도시권 도시(천안·아산, 공주, 논산, 계룡, 금산)는 스마트 도시기반시설 네트워크(하이퍼루프, 무인자율주행 DRT 등)를 통한 대도시와 주변 중소도시 간 스마트 도시권을 육성
  - 천안아산 KTX역세권 R&D 집적지구를 중심으로 스마트 가로(街路), 스마트 팩토리, 스마트 국가지식산업단지 등 혁신형 스마트 도시 조성
  - 스마트 도시권의 신성장거점으로 KTX공주역의 스마트 역세권 개발, 계룡·논산 국방과학클러스터 육성

스마트 도시권의 서비스 증진효과

기존 도시권



스마트 도시권



시도별 4차 산업혁명에 대한 수용력 평가

순위	지역	지역요인			합계	순위	지역	지역요인			합계
		인적 자본	산업 구조	시장의 유연성				인적 자본	산업 구조	시장의 유연성	
1	경기	2	1	1	7.39	9	대전	4	12	11	-0.94
2	서울	1	2	2	6.00	10	충북	13	5	14	-1.10
3	경북	11	3	7	0.29	11	광주	8	9	12	-1.18
4	충남	10	4	9	-0.07	12	전북	9	13	13	-1.29
5	부산	3	8	3	-0.50	13	강원	12	14	16	-1.43
6	경남	6	6	4	-0.58	14	제주	16	16	6	-1.75
7	인천	7	7	5	-0.81	15	전남	14	15	15	-1.75
8	대구	5	10	8	-0.84	16	울산	15	11	10	-2.47

자료 : 이상호, 2017, 스마트시티와 스마트리전의 동반성장, 충남연구원 세미나 발표자료.

자료 : 김홍배, 2017, 제4차 산업혁명과 국토공간구조, 국토 제424호, 국토연구원.



# 01 | 발전방향 및 추진전략 공간통합적 지역발전 유도

## 1-1. 인구감소시대 다층적 압축도시 형성

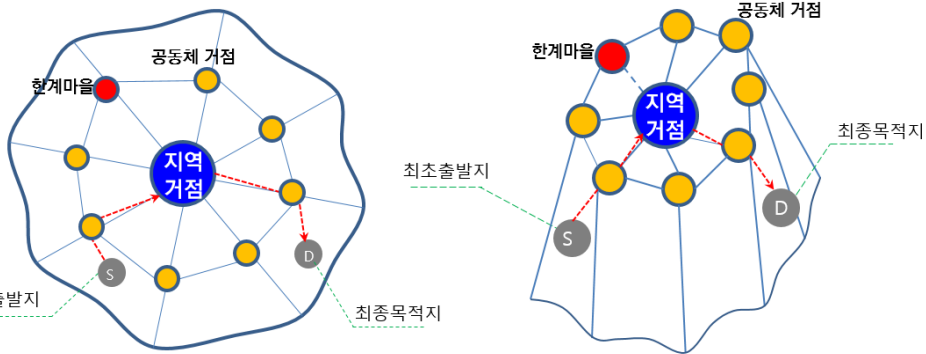
### 2 지역거점 중소도시 : 압축적 분산도시(Decentralized Concentration) 공간구조 형성

- 지역거점 중소도시(보령, 서산, 당진, (내포))은 내부충진식 개발을 유도하기 위해 압축(복합화)과 연계(지역 간, 지역 내 시간-거리 접근성 개선)하는 압축도시 공간구조를 형성하고 강소도시권으로 육성  
→ 압축도시 공간구조는 물리적 공간을 압축하는 기존 방식에서 탈피해 서비스 압축(직업 접근성, 공공서비스 접근성 등), 대중교통시설 확충을 통한 시간-거리 압축에 초점을 두고 단계별 개발을 유도하기 위해 성장경계선(Urban Growth Boundary) 획정

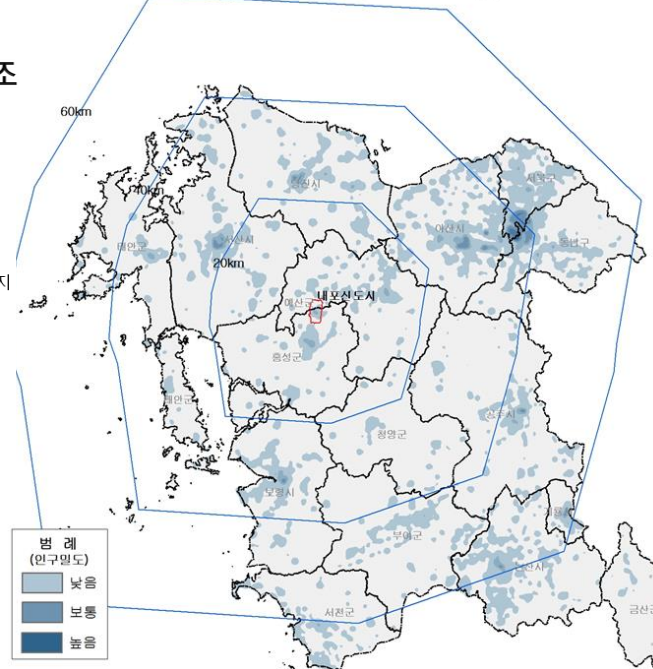
충청남도 장래 압축 공간구조 전망

현재:거리기반의분산형공간구조

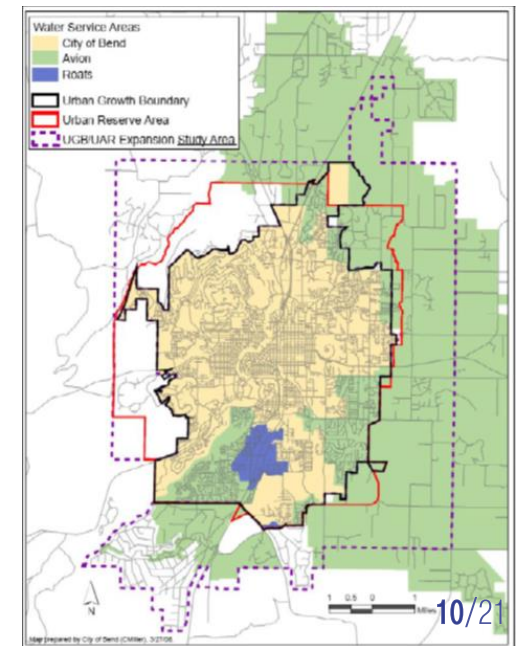
장래:시간-거리기반의압축도시공간구조



내포신도시 강소도시권(30만명)



오리건주 밴드(Bend)시의 도시성장경계



자료: 충청남도, 2018 충남형 도시계획 수립 연구

※ 아래 계획과제는 관계부처 협의 과정에서 변경될 수 있습니다.

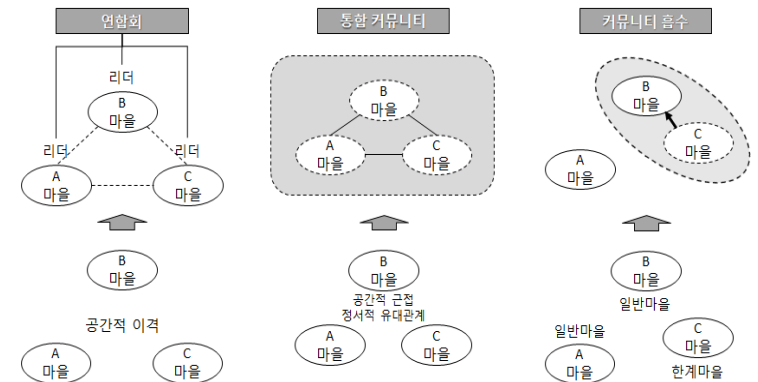
# 01 | 발전방향 및 추진전략 공간통합적 지역발전 유도

## 1-2. 농어촌 커뮤니티 재편 및 미래 농어업인력 육성

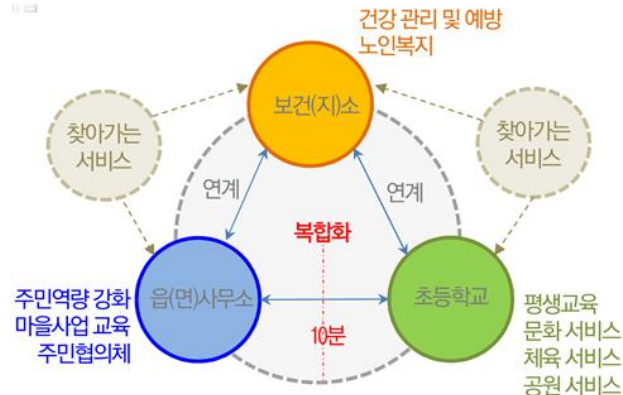
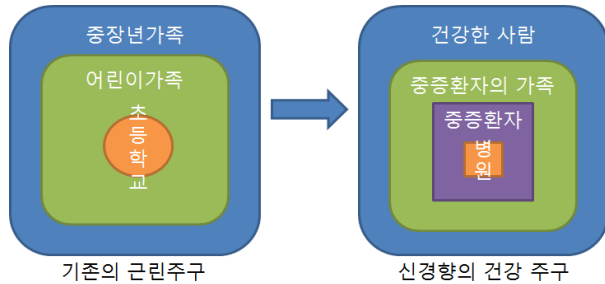
### 3. 적정규모화(Smart Decline) 및 스마트 농어촌 육성

- 도농·농촌형 지역(부여군, 서천군, 청양군, 홍성군, 예산군, 태안군)은 읍면소재지 대중교통결절지의 스마트 건강관리센터를 중심으로 생활SOC를 복합화하며 부족한 기능은 서비스 전달체계로 해소하는 스마트 건강주구를 조성
- 농축산업의 고부가치를 증진하는 스마트 팜(Smart Farm) 확대, 농어업 제4차 산업혁명 창농사관학교 설립 및 운영, 농어촌지역의 정주환경을 개선하기 위한 스마트 빌리지(스마트 커뮤니티+스마트 건강+스마트 안전+스마트 교통) 조성

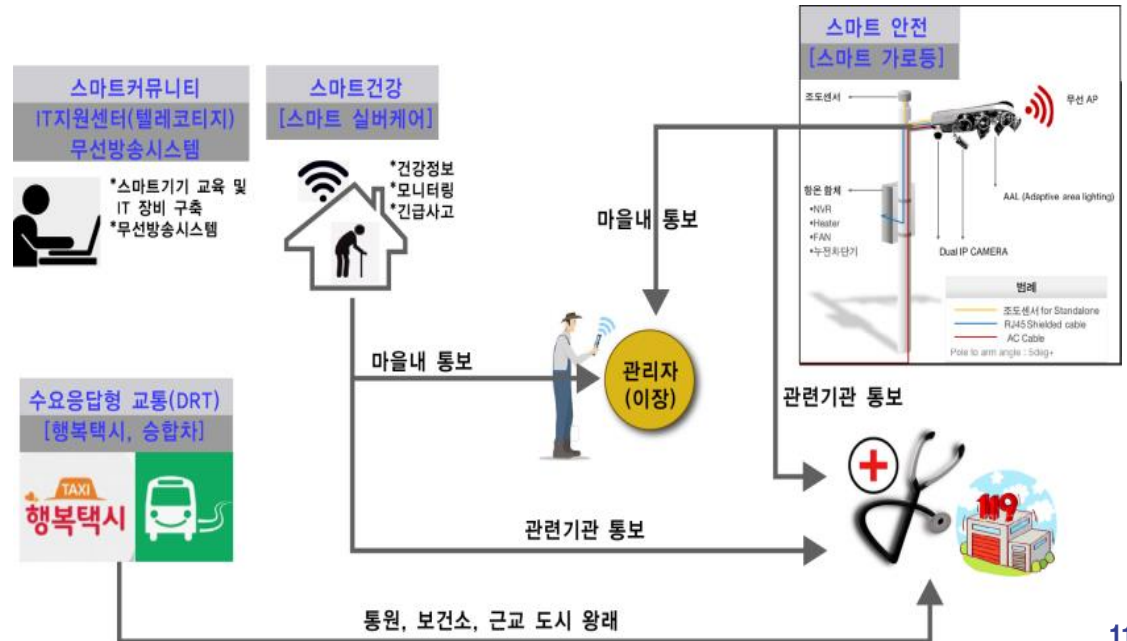
농어촌 커뮤니티 재편유형



건강주구 개념



충청남도 스마트 빌리지 구상



자료: 충청남도, 2019, 충청남도 스마트 도시 전략계획

## 02. 대한민국 복지수도 건설

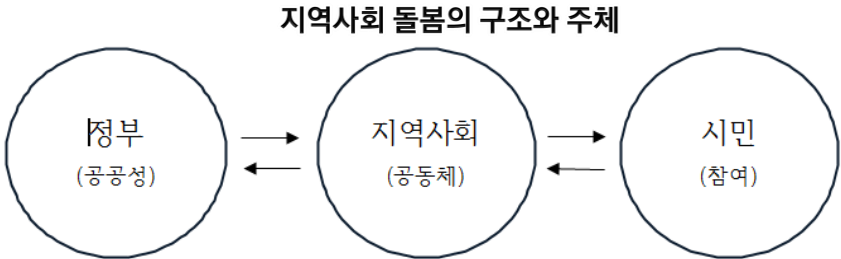
2-1. 저출산·고령화 위기 극복을 위한 복지전달체계 구축

2-2. 주민밀착형 생활SOC 공급 확대

# 02 | 발전방향 및 추진전략

## 대한민국 복지수도 건설

### 2-1. 저출산고령화 위기 극복을 위한 복지전달체계 구축



### 충남형 돌봄 공동체 형성

- 양육친화적 지역사회를 위한 공동육아나눔터 확대, 협동조합형 공동육아 어린이집 설치, 충남형 보육도우미제 확대, 소규모그룹 홈케어 방식의 지역친화적 노인돌봄체계 구축
- 지역사회에서 거동이 불편한 노인이나 독거노인들에게 적절한 서비스를 제공하는 돌봄시스템(공동그룹홈 등) 구축
- 공동육아나눔터 기능 확대 및 협동조합형 공동육아 어린이집 설치, 품앗이 공동육아제도 확충 및 충남형 보육 도우미제 확대

가장 우선적으로 집중해야 할 인프라 투자분야(도민설문조사결과, 2018)



공동육아나눔의 지역돌봄네트워크



※ 아래 계획과제는 관계부처 협의 과정에서 변경될 수 있습니다.

# 02 | 발전방향 및 추진전략

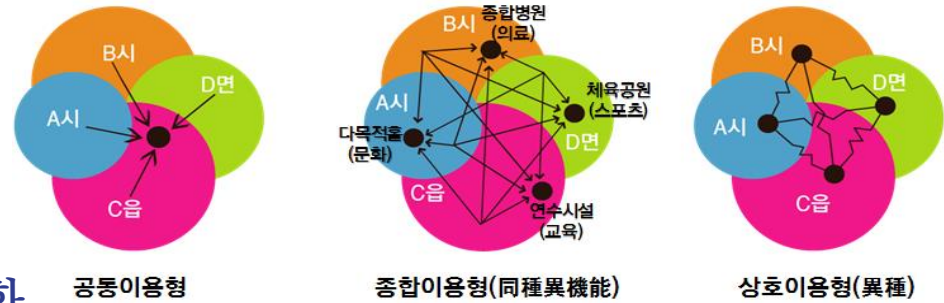
## 대한민국 복지수도 건설

### 2-2. 주민밀착형 생활SOC 공급 확대

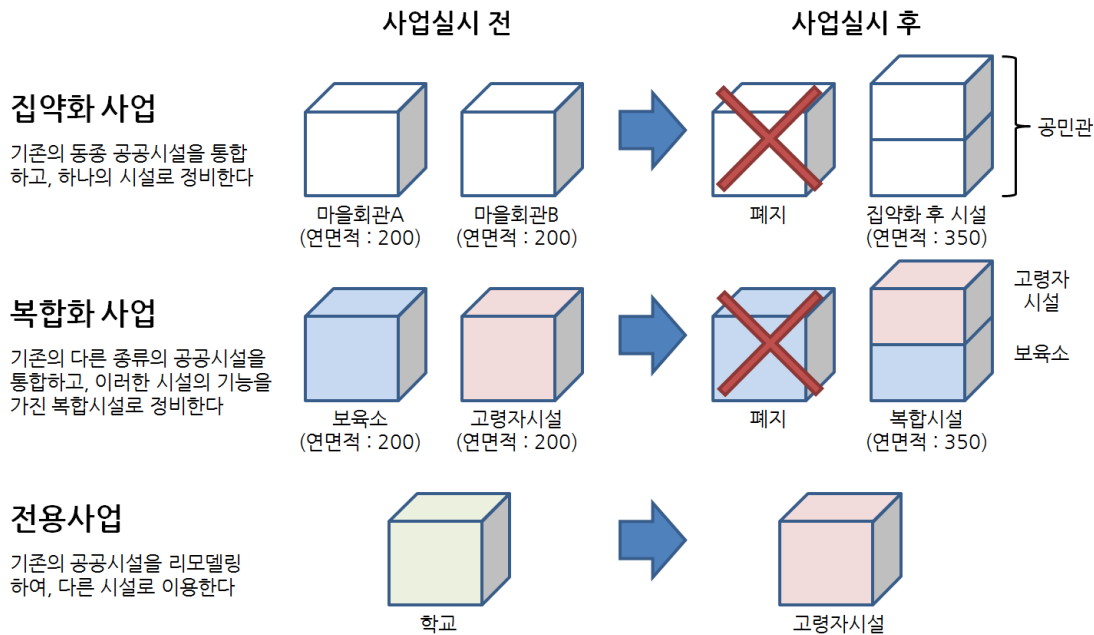
#### 생활SOC 이용방식, 공급형태, 공급방식, 공급대상을 차별화

- 생활SOC 이용방식을 공동이용형, 종합이용형, 상호이용형으로 확대하는 행정의 혁신(소방, 학군, 대중교통버스노선 등)
- 생활SOC 공급형태를 대중교통결절지 보건의료센터를 중심으로 통합배치하고 관리주체를 주민공동체로 전환
- 생활SOC 공급방식은 신규시설은 인구+접근성 통합기준에 따라 공급, 노후시설은 공공시설 평가 통해 재배치(유지,통합,기능이전등)
- 생활SOC 공급대상은 포용적 발전 관점에서 생활사막지역의 사회적 약자를 포용하고 서비스 전달체계 개편을 통해 확대

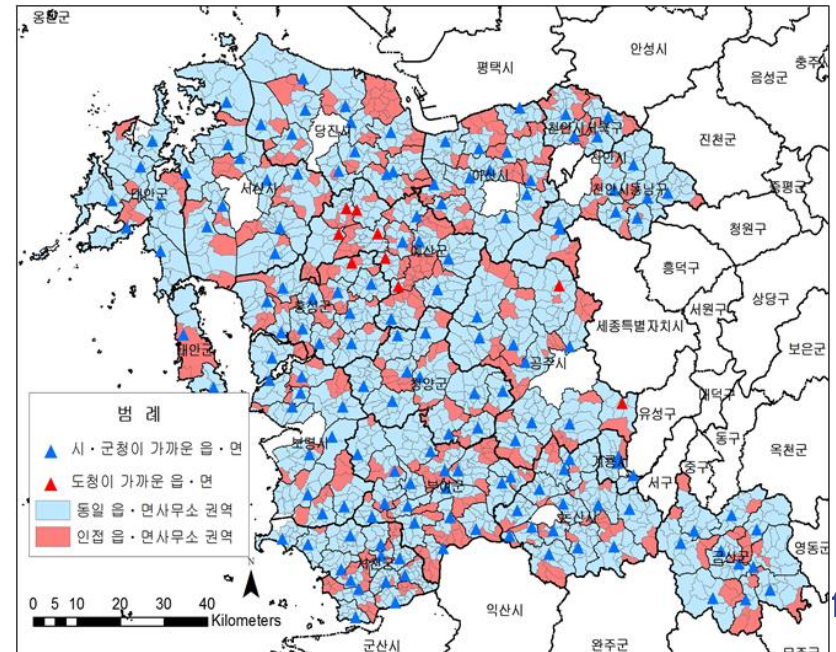
생활인프라 이용방식



일본의 공공시설 최적화사업



시·군별 법정리 단위 공공서비스 자족률 : 평균 77.2%(최소 예산군 68.4~최대 계룡시 92.9%)



## 03. 혁신·균형성장과 자립적 경제기반 조성

3-1. 지역혁신과 균형성장을 위한 산업생태계 조성

3-2. 충남형 경제순환과 지역자립토대 구축

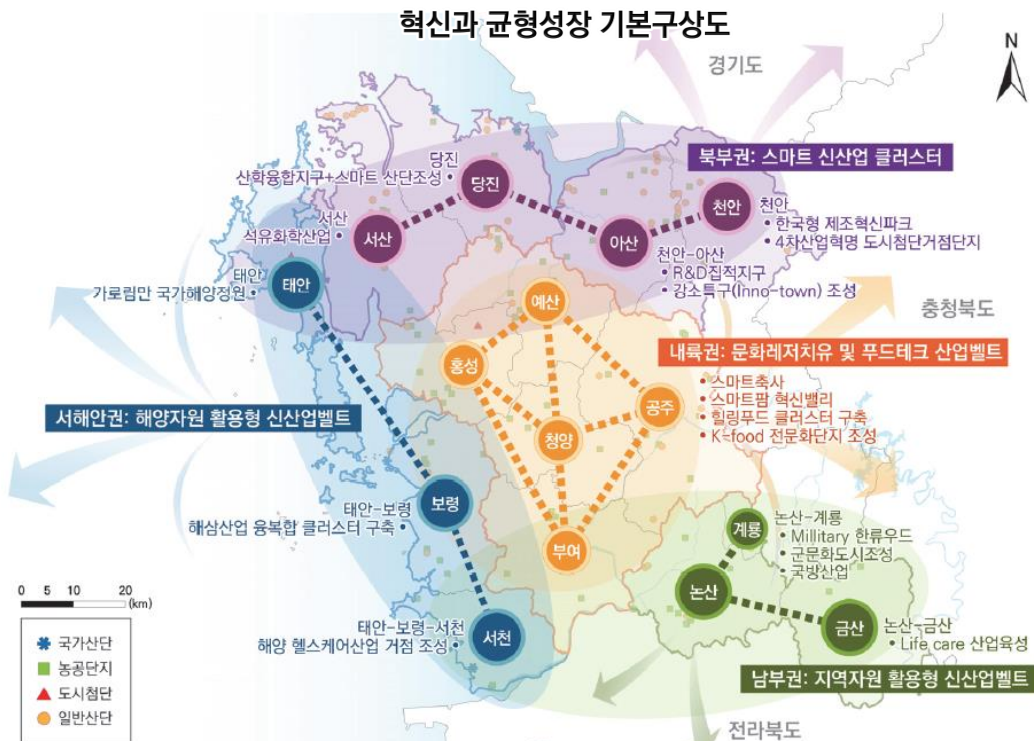
# 03 | 발전방향 및 추진전략

## 혁신·균형성장과 자립적 경제기반 조성

### 3-1. 지역혁신과 균형성장을 위한 산업생태계 조성

#### 혁신과 균형성장모델 육성 및 추진

- 북부권은 기존 주력산업의 스마트 전환 및 다양화(첨단소재산업, 한국형 제조혁신파크 등), 서해안권은 해양자원 활용형 산업벨트(해양바이오 클러스터, K-바이오소재산업 등), 내륙권은 문화레저치유 및 푸드테크 산업벨트(스마트 팜 혁신벨리, 힐링 디자인 푸드 R&D센터 등), 남부권은 지역자원 활용형 신산업 벨트(軍문화 활용형 Military-한류우드, 라이프 케어 융·복합 콤플렉스 등)을 육성



자료: 충청남도, 2019, 더 행복한 충청남도 경제발전전략 수립 연구

#### 충남도 미래균형성장 견인 7대 핵심산업군



자료: 충청남도, 2019, 충청남도 권역별 산업발전전략





## 04. 지역자산을 활용한 지역주도 발전

4-1. 문화복지 실현과 융·복합 관광인프라 구축

4-2. 풍요롭고 쾌적한 환경복지 구현

# 04 | 발전방향 및 추진전략

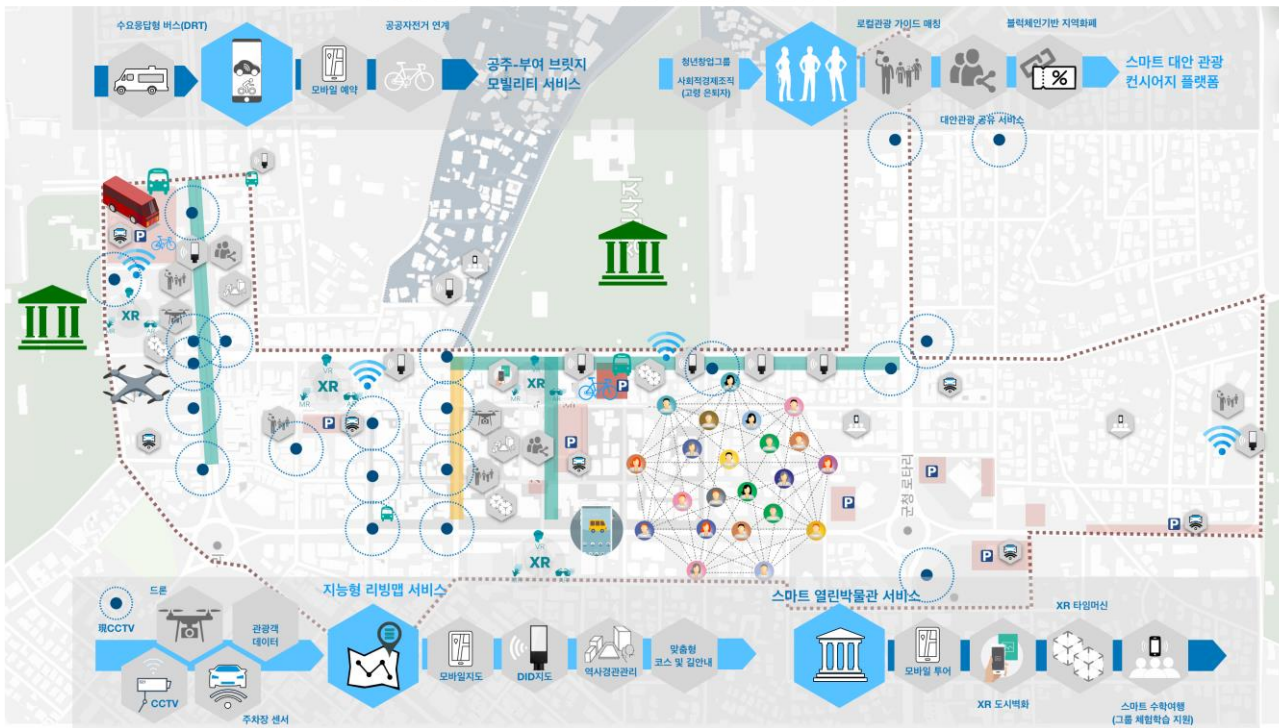
## 지역자산을 활용한 지역주도 발전

### 4-1. 문화복지 실현과 융·복합 관광인프라 구축

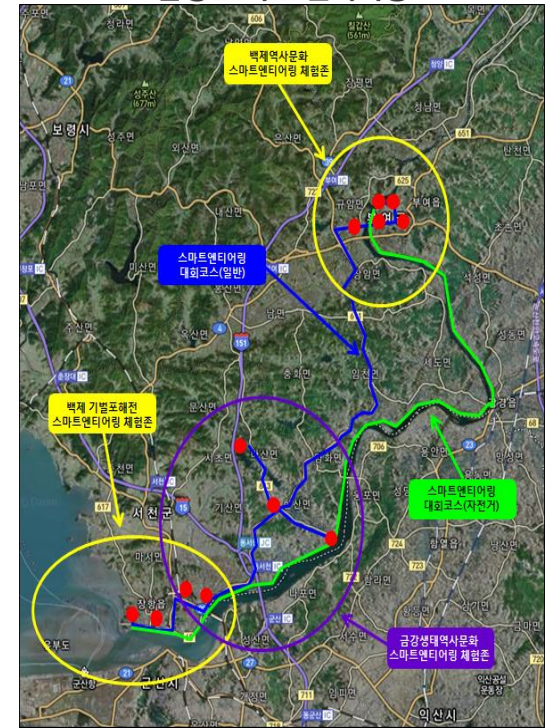
#### 지역 문화유산에 기반한 재생과 문화도시 조성, 여가위락 융복합 관광기반 인프라 구축과 활성화

- 지역 유희공간 활용해 다양한 문화공간 조성, 충청남도 지역 문화유산(계룡산 철화분청사기, 일본도예시조 이삼평, 김대건과 솔뫼성지, 추사 김정희 등 문화컨텐츠화)에 기반한 재생과 문화도시(천안, 서산, 공주, 홍성, 예산 등) 조성
- 서해안 생태경관+레포츠 관광인프라 구축, 금강·온천 등 자연자원 활용한 내륙관광기반 구축, 충청유교문화권·백제문화권·내포문화권 활성화, 스마트 관광터미널 조성 및 관광정보 빅데이터 구축을 통한 스마트 관광서비스 제공, 스마트게임산업 육성

세계유산도시 스마트 열린박물관 기본구상



금강 스마트 엔터테인먼트





## 05. 신성장거점 네트워크체계 구축

5-1. 광역도시권 및 혁신도시 육성

5-2. 국가핵심기간시설 교통 네트워크 체계화

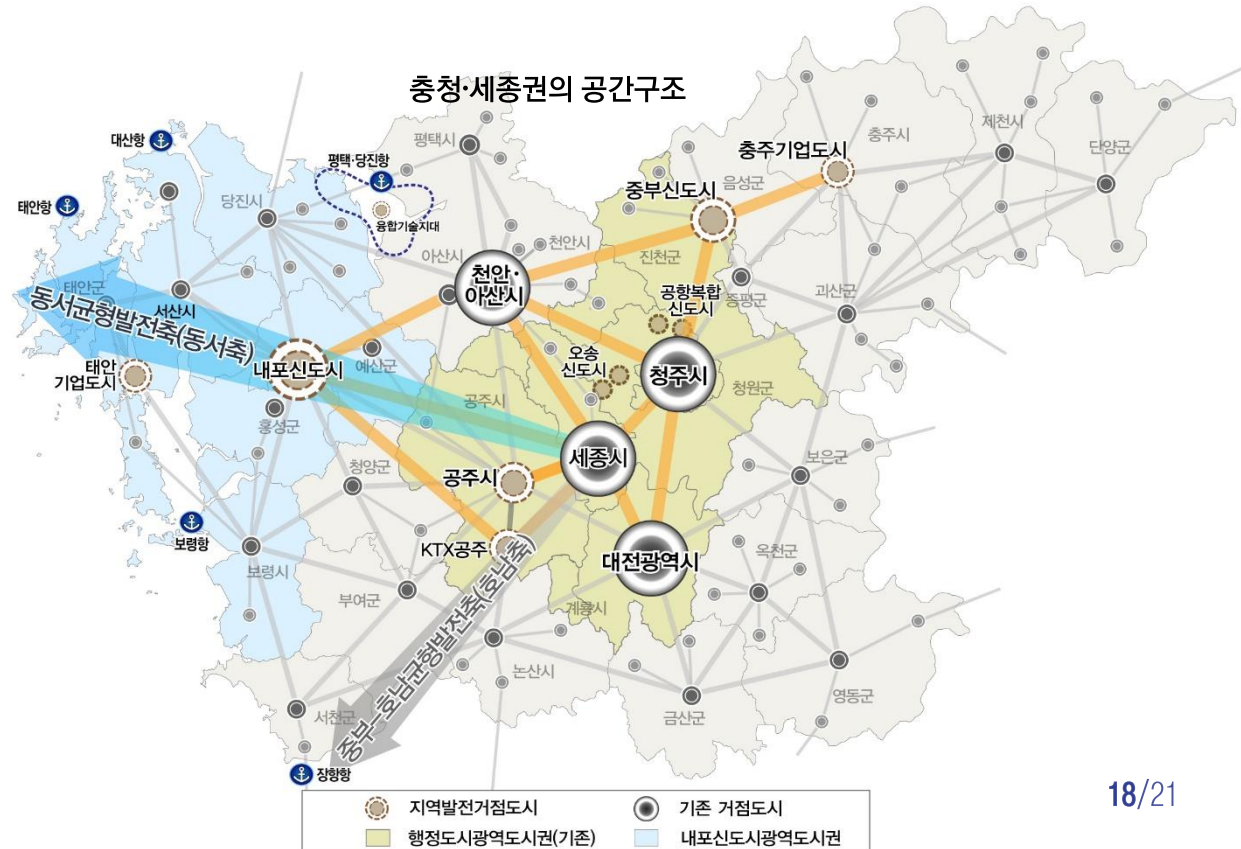
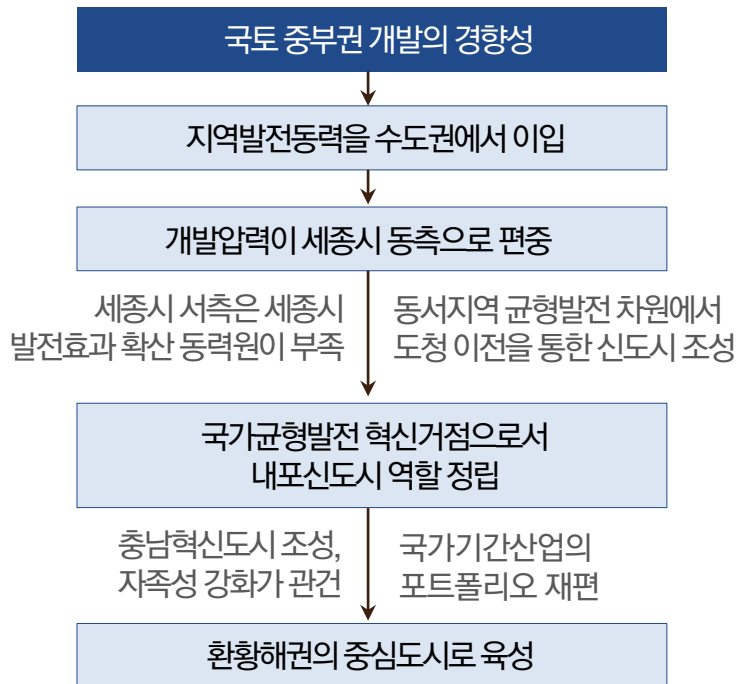
# 05 | 발전방향 및 추진전략

## 신성장거점 네트워크체계 구축

### 5-1. 광역도시권 및 혁신도시 육성

#### 국토 동서축, 호남축 균형발전을 위해 광역도시권 육성

- 새로운 국토균형발전을 위해 경부-호남축의 균형발전축과 동서균형발전축 기능을 강화하는 광역도시권을 육성
  - 행정중심복합도시 광역도시권은 호남축 기능 강화를 위해 서울경제권과 대응하는 세계도시권(Global City Region)으로 육성
  - 내포신도시 광역도시권은 동서축 기능 강화를 위해 미래 서해안산업구조를 재편하는 헤드쿼터로 조성하고 강소도시권으로 육성



# 05 | 발전방향 및 추진전략 신성장거점 네트워크체계 구축

## 5-1. 광역도시권 및 혁신도시 육성

### 분권형 균형발전을 위한 충남혁신도시 육성

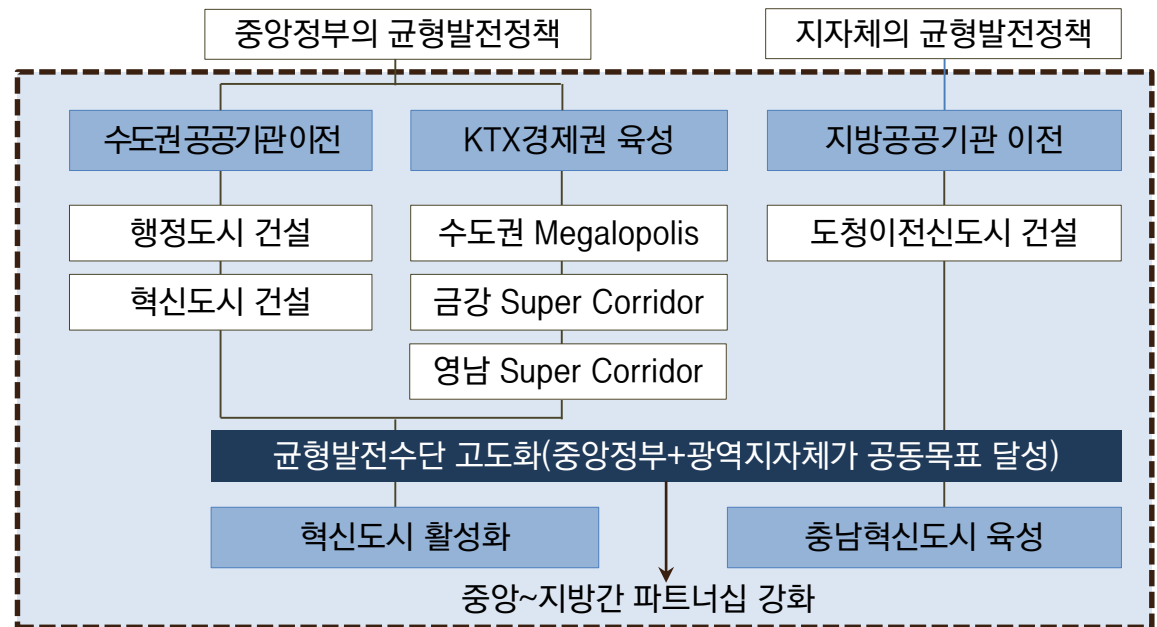
- 대외적으로 국가혁신도시(국가균형발전정책)와 지방혁신도시(지역균형발전정책)가 중심이 된 다극횡형(多極橫型) 공간구조 형성  
→ 대내적으로 충청남도 지역균형발전\* 2.0 추진 : 충남형 지역발전투자협약제 운용, 정책목표(Regional Optimum) 협약 후 재정 지원  
\* 2007년부터 충청남도 지역균형발전 지원 조례에 따라 지역균형발전사업(지특 200억, 도비 300억, 시·군비 500억) 추진
- 내포신도시를 중심으로 수소경제를 구현하여 미래 국가기간산업의 헤드쿼터(Head Quarter)이자 환황해권의 중심도시로 육성



다극횡형(多極橫型) 국토공간구조



분권형 균형발전모델의 개념



# 05 | 발전방향 및 추진전략

## 신성장거점 네트워크체계 구축



### 5-2. 국가핵심기간시설 교통 네트워크 체계화

#### 환황해 직교류 교통인프라 구축 및 국가핵심기간시설 교통 네트워크 체계화

- 환황해 및 남북 경제협력에 대비하고, 수도권 이남지역 간 연계성 강화를 위하여 서해안 스마트 하이웨이(고창~대산~개성) 건설
- 전국 간선도로망(7×9 교통축)의 비대칭적인 동서축 간격 정비(중부권4-1축고속도로 : 보령~상주, 중부권4-2축고속도로 : 태안~서산공항~내포신도시~세종)
- 제3차 국가철도망구축계획의 신규사업, 추가검토사업(보령선: 보령~조치원, 대산항선: 석문산단~대산항), 충청권광역철도 등 원활한 추진으로 환황해경제권 철도인프라 확충, 지역성장동력 확보를 위한 KTX호남선 직선화, 고속철도 서비스 소외지역 해소를 위한 중부권 동서횡단철도, 서해KTX 추진(서해선 복선전철과 KTX, SRT 등을 연계하여 고속철도 서비스 수혜지역 확대)

#### 기 추진 국가정책 사업과 여객·물류·관광거점 연계네트워크 구축

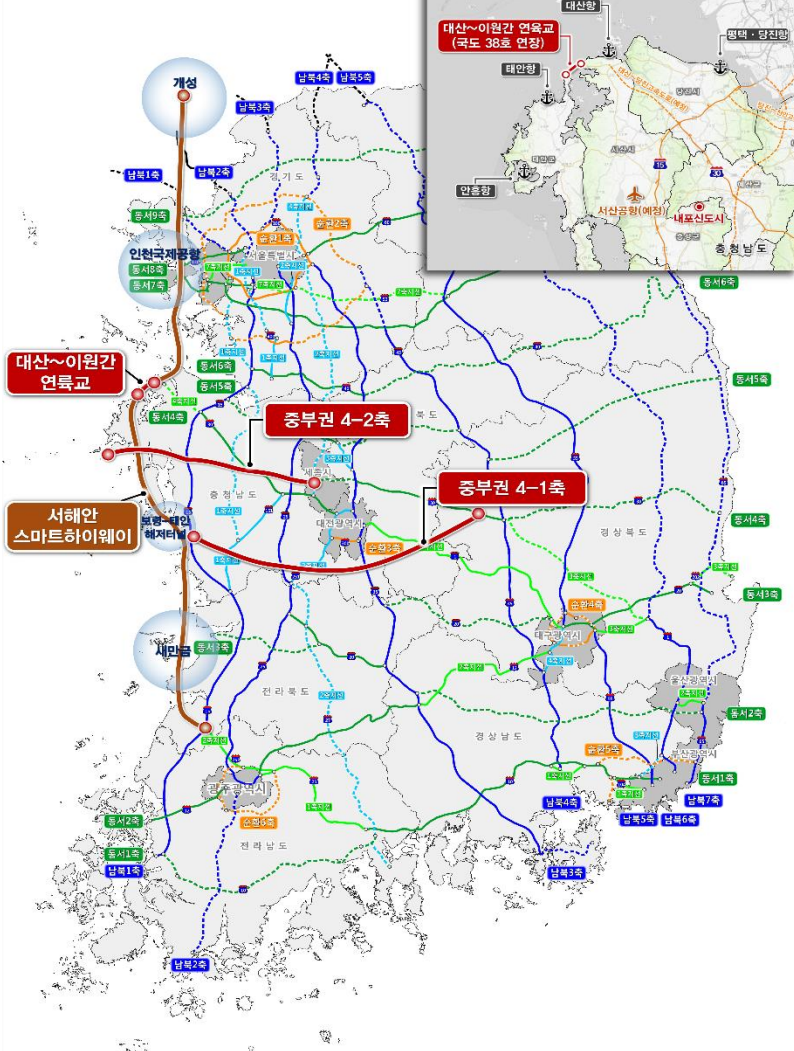
- (거점지역 연계 교통인프라) 행정중심복합도시와 주변 거점지역(내포신도시, KTX공주역) 간의 광역교통망 확충, 장항선 복선전철 사업(예타통과)과 연계한 내포신도시 수도권 전철 연장
- (여객·물류·관광 거점 연계 교통인프라) 관광·물류거점 접근성 향상을 위하여 대산~이원 간 연륙교 건설, 내포신도시와 여객·물류·관광 거점 연계 내포철도 구축, 서산공항 민항 유치로 항공서비스 소외지역 해소, 대산항 국제여객선 취항 및 다목적부두 확대, 보령 신항만 건설 및 당진항 석문·송산지구 항만개발을 통해 중부권 수출입 관문 항만 기반 확보

# 05 | 충청남도 지역발전방향 및 추진전략

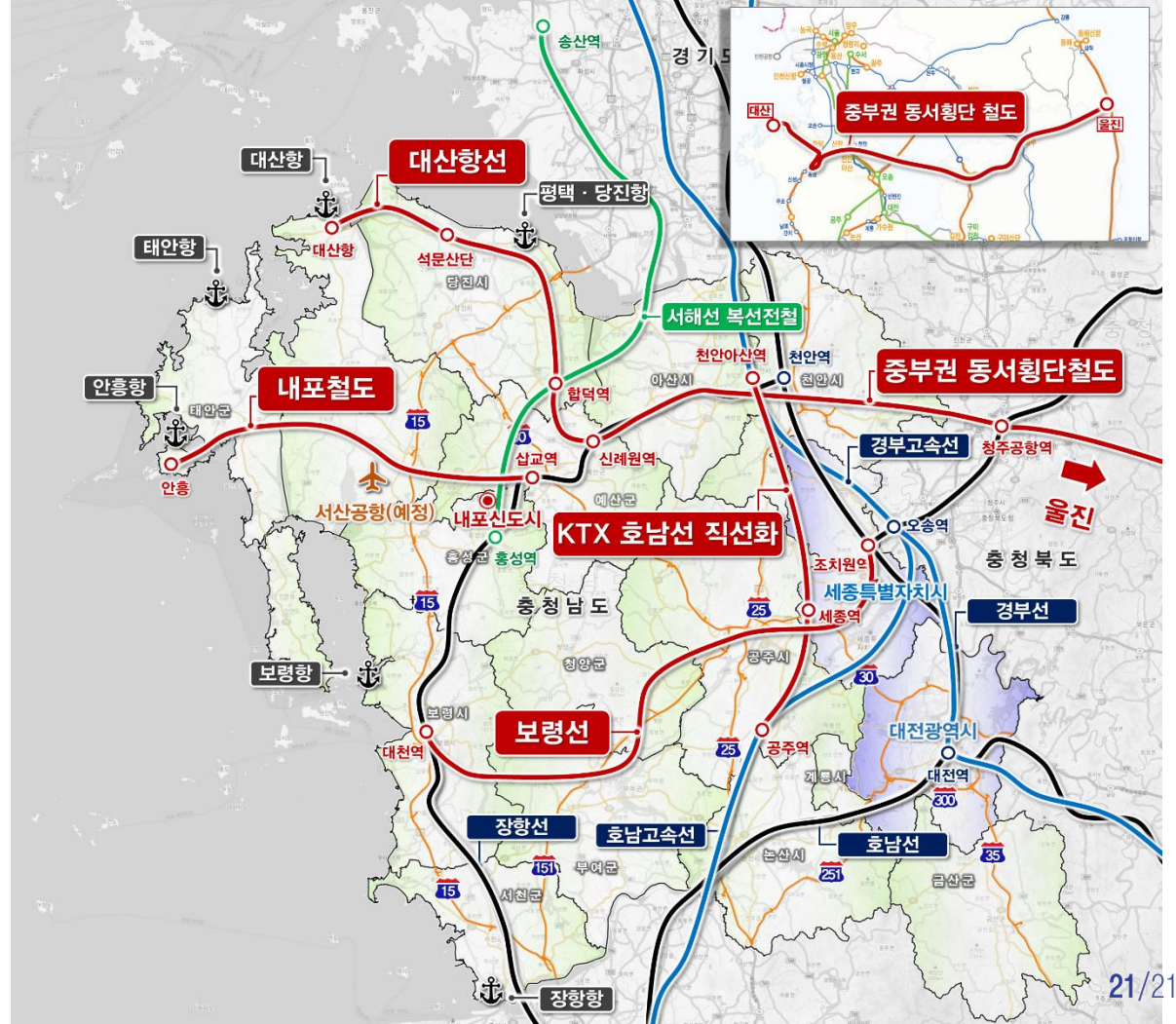
## 신성장거점 네트워크체계 구축

### 5-2. 국가핵심기간시설 교통 네트워크 체계화

고속도로 인프라



철도 인프라







감사합니다